

## **РУКОВОДСТВО ПО ЭКСПЛУАТАЦИИ РЕЖУЩЕГО ПЛОТТЕРА СЕРИИ ТС**

Благодарим Вас за покупку Режущего плоттера серии ТС.

Пожалуйста, внимательно изучите данную инструкцию перед началом работы.

Содержание настоящего руководства по эксплуатации и спецификации, содержащиеся в нем, могут быть изменены без уведомления.

Настоящее руководство, а также само оборудование, были созданы и проверены настолько насколько это было возможно. Пожалуйста, обратитесь к производителю в случае обнаружения ошибок или опечаток.

## **Глава 1.**

### **Меры предосторожности**

- При эксплуатации режущего плоттера серии ТС обеспечьте напряжение питания 220В переменного тока. Колебания напряжения не должны превышать  $\pm 10\%$ . В противном случае необходимо использовать стабилизатор напряжения.
- Не размещайте металлических материалов вблизи каретки плоттера. (В каретке и в держателе ножа находятся магниты. Металлические предметы могут притянуться и повредить аппарат во время резки.)
- Избегайте попадания мелких предметов (скрепки, маленькие винты) во внутрь аппарата.
- Отключите плоттер от сети, если он длительное время не используется.
- В нерабочем режиме прижимные ролики не должны касаться подающего вала.
- Подсоединяйте шнур питания только к заземленной розетке.
- Перед резкой убедитесь в том, что в непосредственной близости от каретки, ножа и прижимных роликов нет посторонних предметов, препятствующих их движению.

## Глава 2.

### Номенклатура и назначение деталей

#### 2.1. Аксессуары плоттера

| NO. | Наименование                     | Кол-во |
|-----|----------------------------------|--------|
| 1   | Плоттер                          | 1      |
| 2   | Держатель ножа                   | 1      |
| 3   | Пишущий стержень                 | 1      |
| 4   | Держатель пишущего стержня       | 1      |
| 5   | Держатель                        | 1      |
| 6   | Нож                              | 3      |
| 7   | USB кабель                       | 1      |
| 8   | Кабель COM-порта                 | 1      |
| 9   | Шнур питания                     | 1      |
| 10  | Защитный чехол режущего плоттера | 1      |
| 11  | Руководство по эксплуатации      | 1      |
| 12  | Программное обеспечение          | 1      |



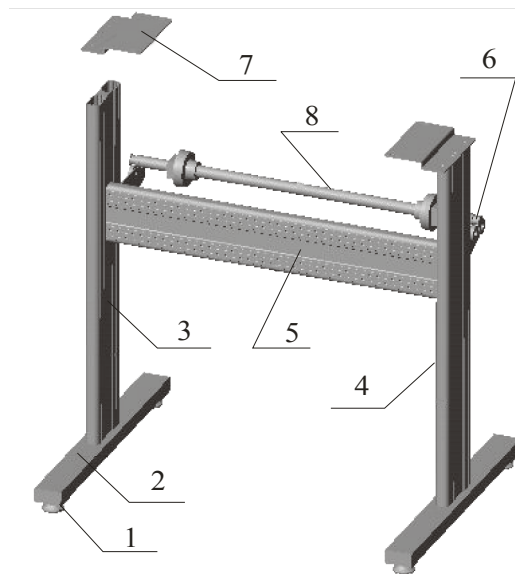
Для плоттеров  
шириной более 800 мм  
напольная стойка  
включена в комплектацию

#### 2.2. Основные элементы плоттера

1. Левая крышка
2. Верхняя защитная крышка
3. Дисплей
4. Прижимные ролики
5. Каретка
6. Держатель ножа
7. Подающий вал
8. Правая крышка
9. Панель управления
10. USB-порт
11. COM-порт
12. Резиновые ножки
13. Сетевая розетка
14. Выключатель питания

### 2.3. Части напольной стойки и сборка

| NO. | Наименование                                | Кол-во |
|-----|---|--------|
| 1   | Резиновые ножки                             | 4      |
| 2   | Нижние опорные планки                       | 2      |
| 3   | Левая стойка                                | 1      |
| 4   | Правая стойка                               | 1      |
| 5   | Поперечная планка                           | 1      |
| 6   | Кронштейн для крепления рулонных материалов | 2      |
| 7   | Соединительная планка                       | 2      |
| 8   | Рулонодержатель                             | 2      |
| 9   | Винт М4 X 20                                | 24     |
| 10  | Винт М4 X 8                                 | 8      |



### 2.5. Сборка напольной стойки

Шаг 1: Вкрутите резиновые ножки в специальные отверстия в нижних опорных планках и соедините винтами нижние опорные планки с левой и правой стойкой.

Шаг 2: Соедините винтами поперечную планку с правой и левой стойкой.

Шаг 3: Прикрепите винтами кронштейн для крепления рулонных материалов с внутренней стороны левой и правой стойки.

Шаг 4: К верхней части левой и правой стойки прикрепите винтами соединительные планки.

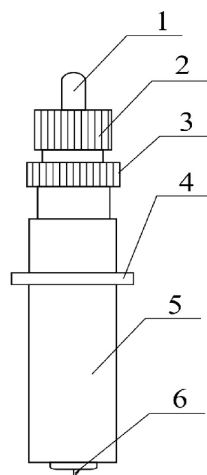
Шаг 5: Поставьте напольную стойку вертикально на пол и прикрепите плоттер к соединительным планкам.

Шаг 6: Поместите рулонодержатель на кронштейн для крепления рулонных материалов.

## 2.6. Нож и шариковая ручка

### 2.6.1. Устройство держателя ножа

1. Выталкиватель ножа ножа.
2. Внутренняя часть держателя ножа.
3. Стопорная гайка.
4. Установочный выступ.
5. Внешняя часть держателя ножа.
6. Лезвие или нож (диаметр 2 мм).



### 2.6.2. Установка ножа

Перед тем, как установить нож, убедитесь в чистоте держателя ножа, самого ножа и ваших рук. Даже незначительные загрязнения способны негативно сказаться на чувствительности оборудования.

#### **Примечание**

Нож снабжен защитным резиновым колпачком

1. Выкрутите внутреннюю часть держателя
2. Возьмите нож
3. Снимите защитный колпачок и снова оденьте его на нож примерно на 5 мм
4. Вставьте нож во внутреннюю часть держателя до упора
5. Нажмите на выталкиватель. Нож должен притянуться к нему

#### **Примечание**

Выталкиватель снабжен магнитом

6. Отпустите выталкиватель. Нож в рабочем положении. Колпачек должен остаться в руках.
7. Вставьте внутреннюю часть держателя с ножом во внешнюю часть и поворачивая ее настройте длину выступающей части лезвия таким образом, чтобы она не превышала толщину прорезаемого материала с подложкой. Зафиксируйте положение стопорной гайкой.

#### **Примечание**

Не выбрасывайте резиновый защитный колпачек. Он может понадобиться для защиты ножа и ваших рук в том случае, если вы используете разные типы ножей в одном держателе.

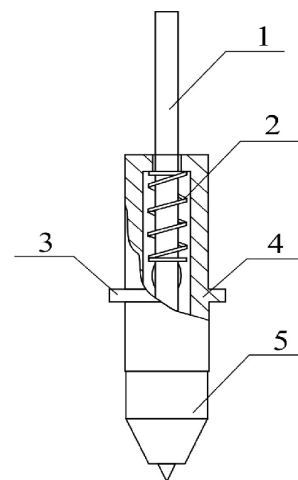
### 2.6.3. Замена ножа

1. Отпустите стопорную гайку
2. Выкрутите внутреннюю часть держателя с ножом
3. Нажмите на выталкиватель
4. Оденьте защитный колпачек на нож и сожмите его
5. Отпустите толкатель. Нож должен остаться в руке
6. Установите новый нож. (см. п.2)

#### **2.6.4. Устройство держателя стержня шариковой ручки**

Для вывода графических изображений можно использовать стержень обычной шариковой ручки, вставив ее в специальный держатель.

1. Стержень шариковой ручки.
2. Пружина
3. Держатель.
4. Установочный выступ.
5. Колпачек держателя



#### **2.6.5. Замена стержня**

##### **Примечание**

Стержень должен иметь упоры для пружины

1. Открутите колпачек держателя
2. Выньте пустой стержень
3. Снимите пружину
4. Возьмите новый стержень
5. Оденьте пружину
6. Вставьте стержень с пружиной в держатель
7. Закрутите колпачек держателя

#### **2.6.6. Установка держателя в плоттер**

1. Отключите питание.
2. Ослабьте фиксирующий винт на каретке плоттера.
3. Откройте запирающую скобу.
4. Вставьте держатель ножа или авторучки установочным выступом в паз.
5. Закройте запирающую скобу.
6. Затяните фиксирующий винт.

## 2.7. Технические характеристики

| Модели                        | ТС631 / 801                           | ТС1061 / 1261 |
|-------------------------------|---------------------------------------|---------------|
| Максимальная ширина резки     | 630мм/800мм                           | 1060мм/1260   |
| Максимальная ширина материала | 710мм/880мм                           | 1130мм/1350   |
| Скорость резки                | 800 мм/с                              |               |
| Давление ножа                 | (8-800)г/с                            |               |
| Механическое разрешение       | 0,025mm                               |               |
| Емкость буфера памяти         | 8MB                                   |               |
| Стабильность позиционирования | 0,1мм                                 |               |
| Тип двигателя                 | Шаговый, работает от постоянного тока |               |
| Интерфейсы                    | USB и серийный                        |               |
| Поддерживаемые форматы        | DM/PL,HP/GL                           |               |
| Питание                       | 220В, 50Гц                            |               |
| Температура эксплуатации      | 0 ~ 35 °С                             |               |
| Влажность эксплуатации        | 5% ~ 95%(не конденсирующаяся)         |               |

**Примечание:**

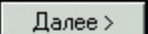
Технические спецификации могут быть изменены без предварительного уведомления.

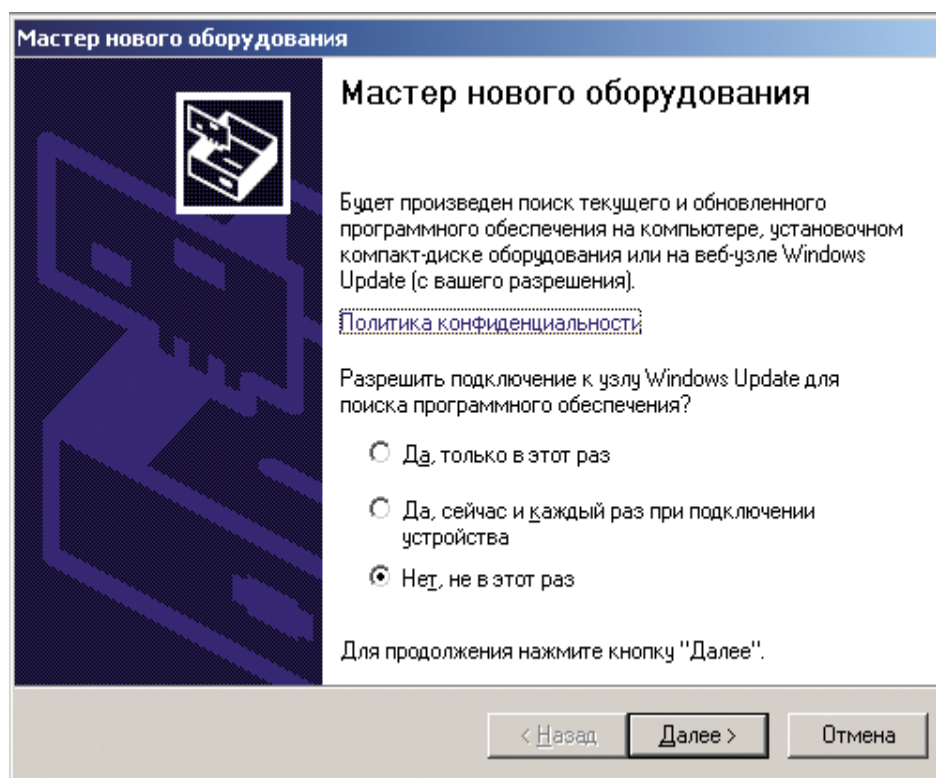
## Глава 3.

### Настройка программного обеспечения


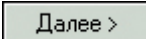
#### 3.1. Установка USB-драйвера

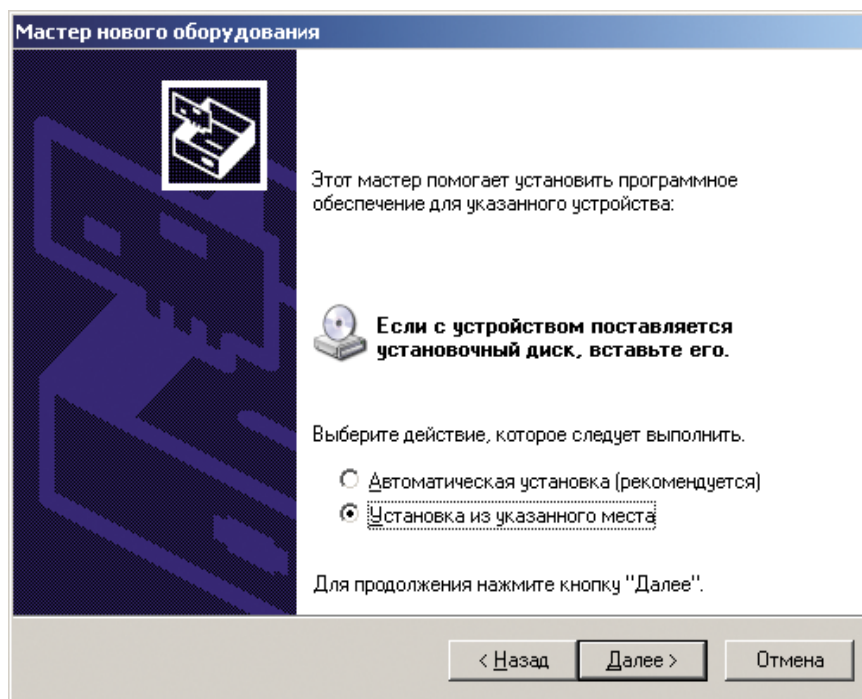
Во время настройки USB-драйвера не допускаются какие-либо манипуляции с панелью управления плоттера.

1. Выключите питание и подсоедините USB-кабель к компьютеру.
2. Включите питание.
3. Система обнаружит новое оборудование и автоматически запустит мастер нового оборудования.
4. Выберите, ☒ **Нет, не в этот раз** и нажмите 

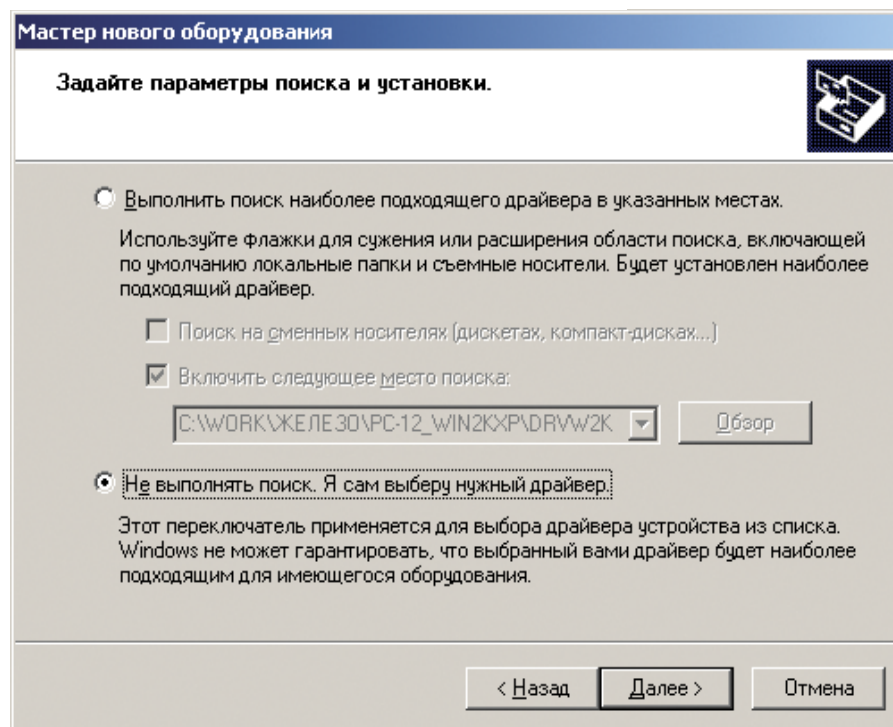




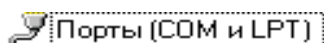
4. Выберите  Установка из указанного места и нажмите 



4. Выберите  Не выполнять поиск. Я сам выберу нужный драйвер и нажмите 

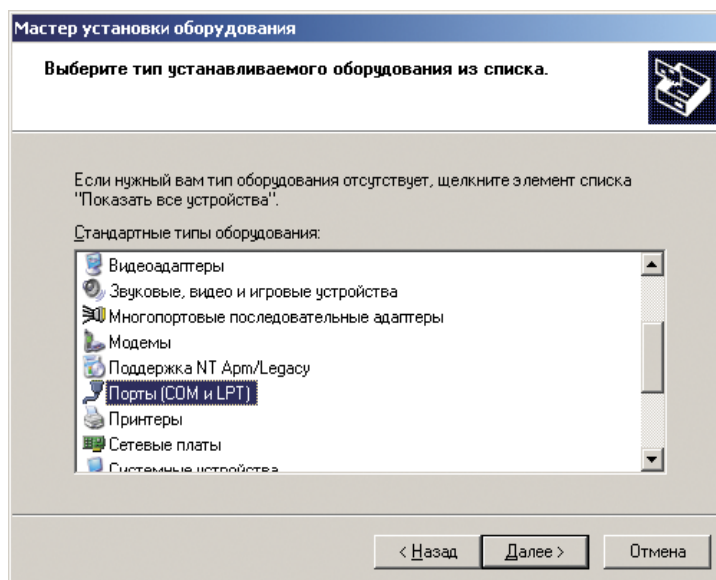


5. Выберите



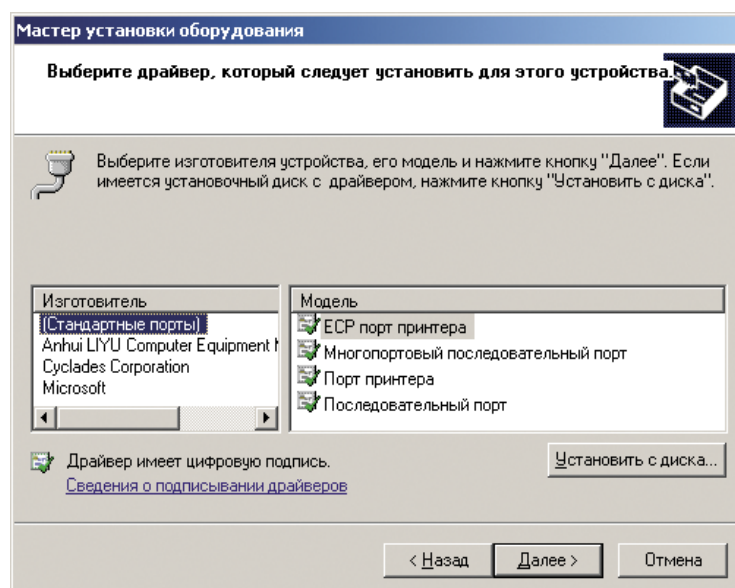
и нажмите

Далее >



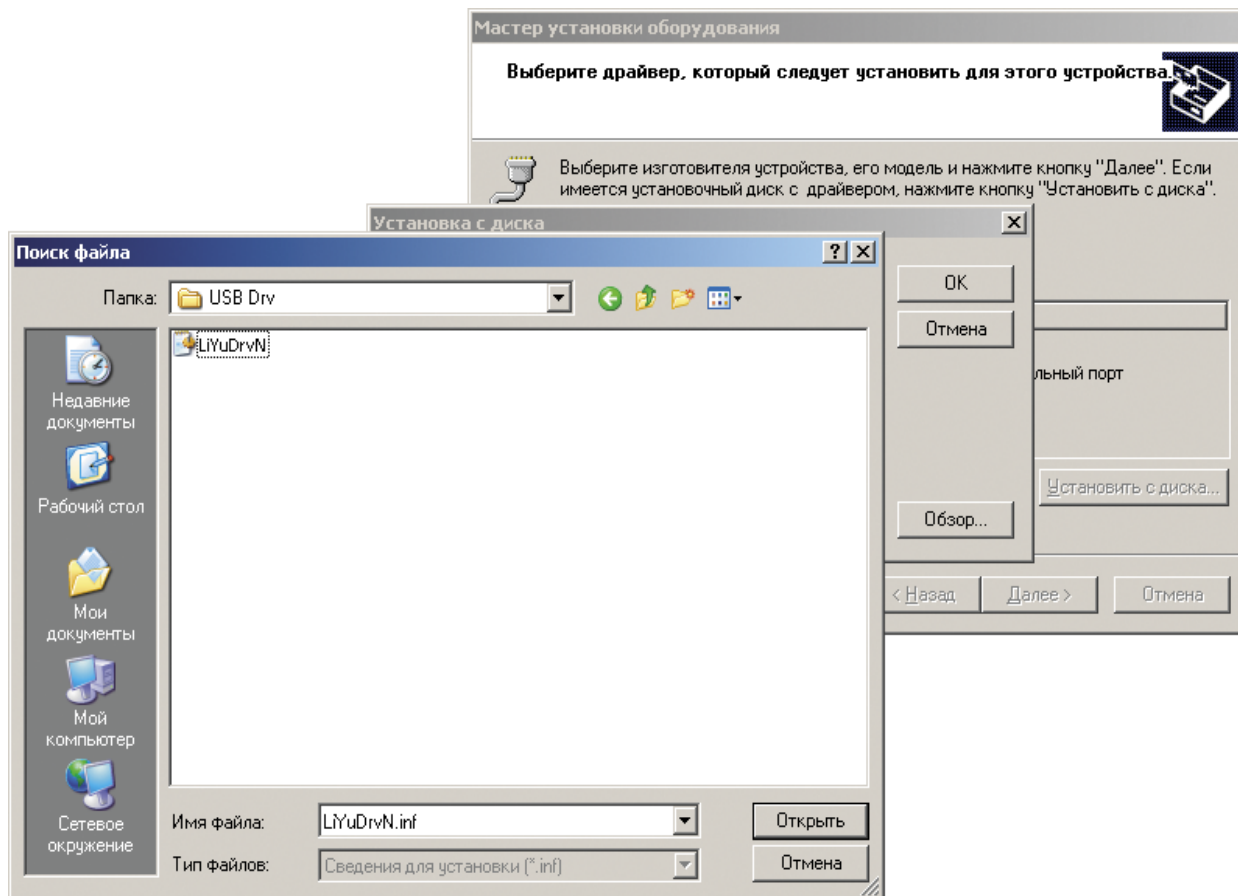
6. Нажмите

Установить с диска...



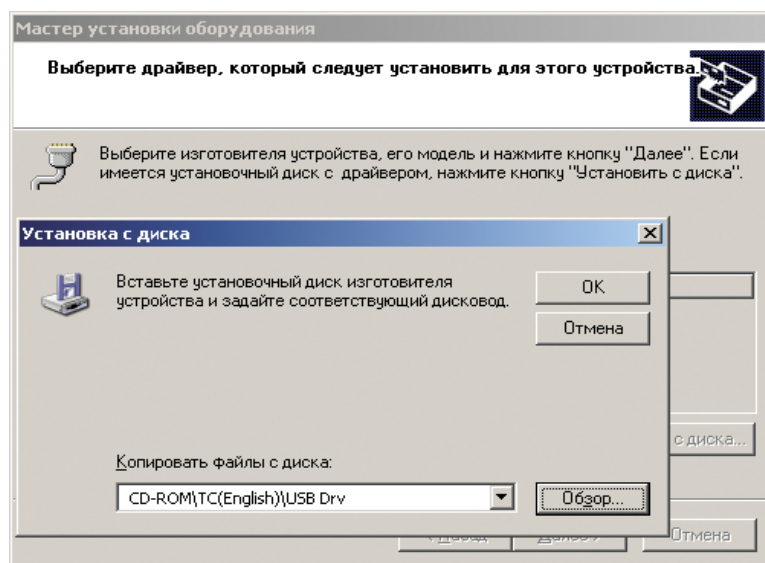
8. Нажмите **Обзор** выберите LiYuDrv  
из папки CD-ROM\TC(English)\USB Drv и нажмите

**Открыть**

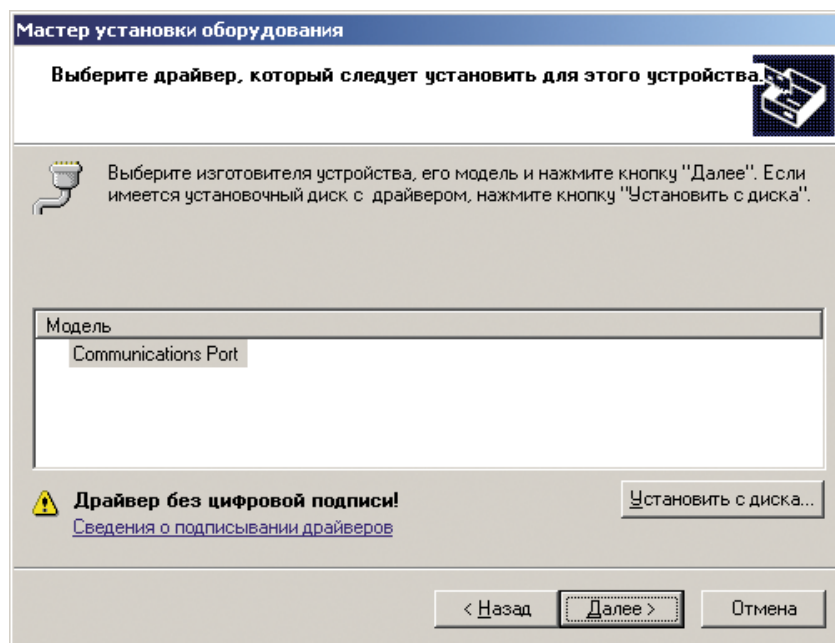


9. Нажмите

**OK**

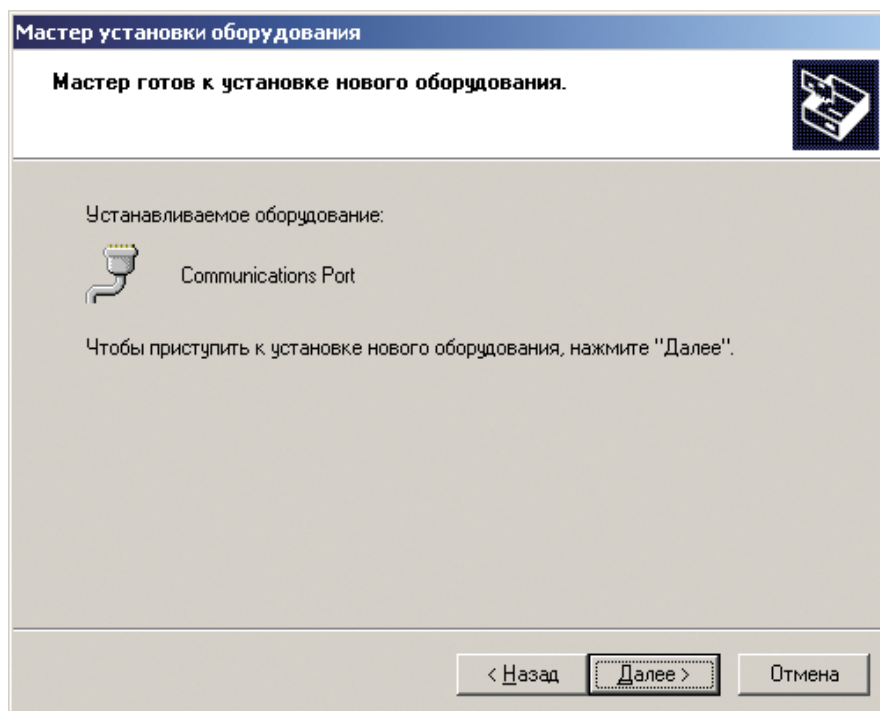


10. Нажмите 

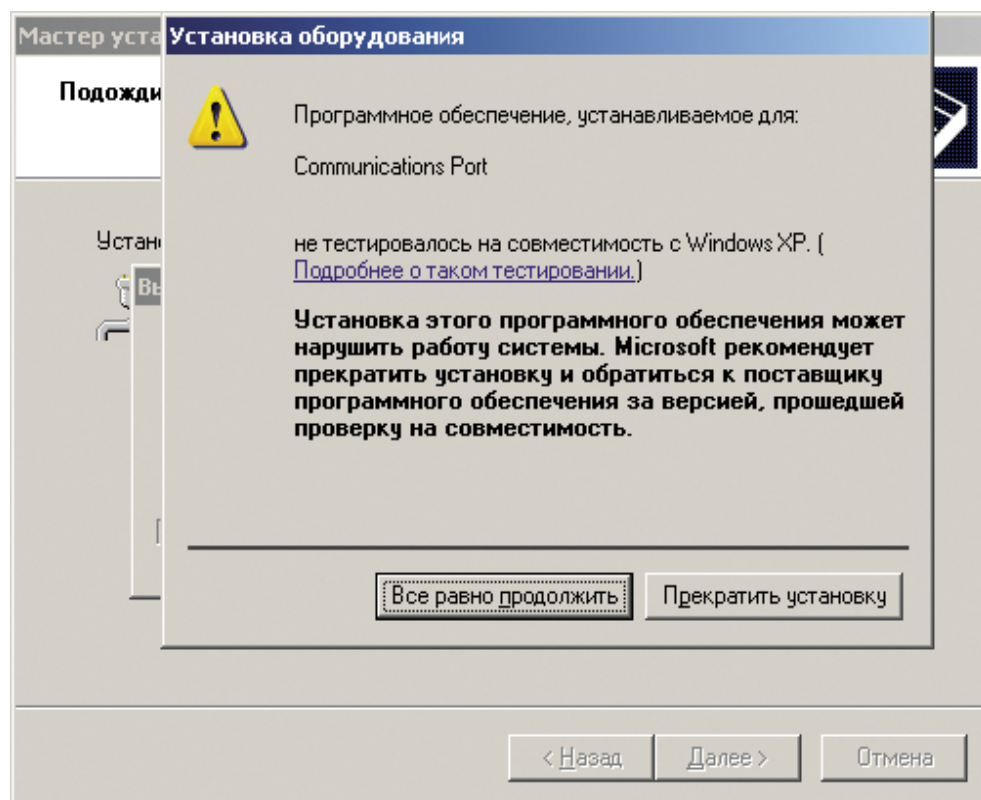
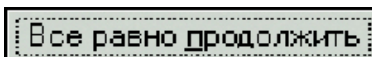


---

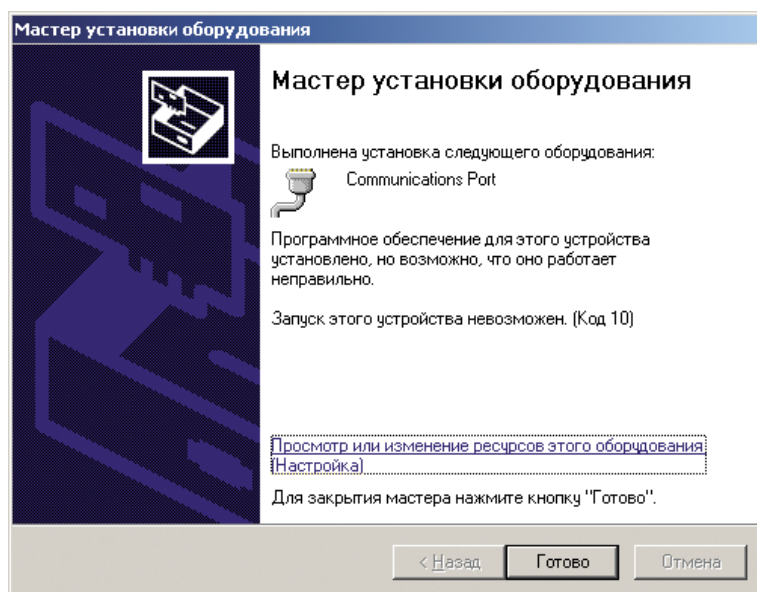
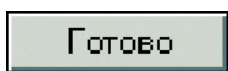
11. Нажмите 



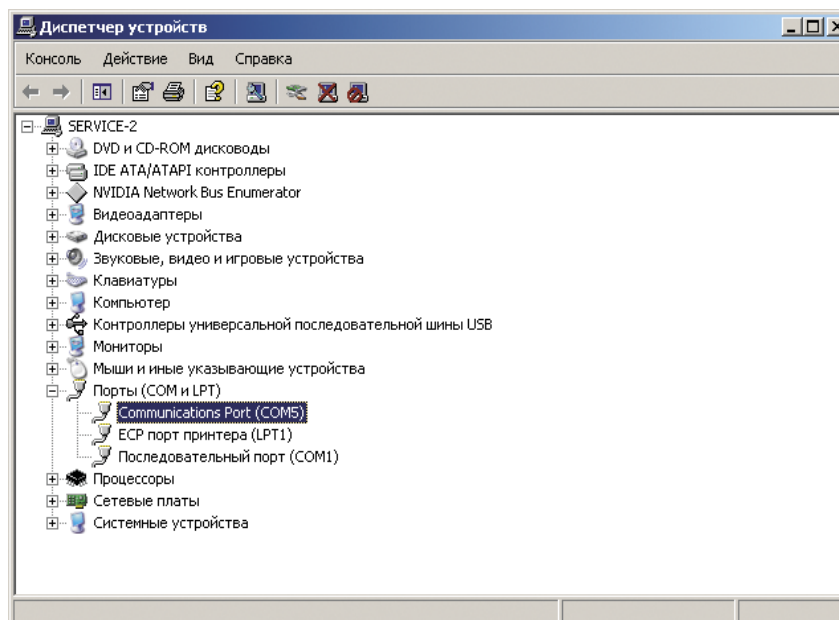
12. Нажмите

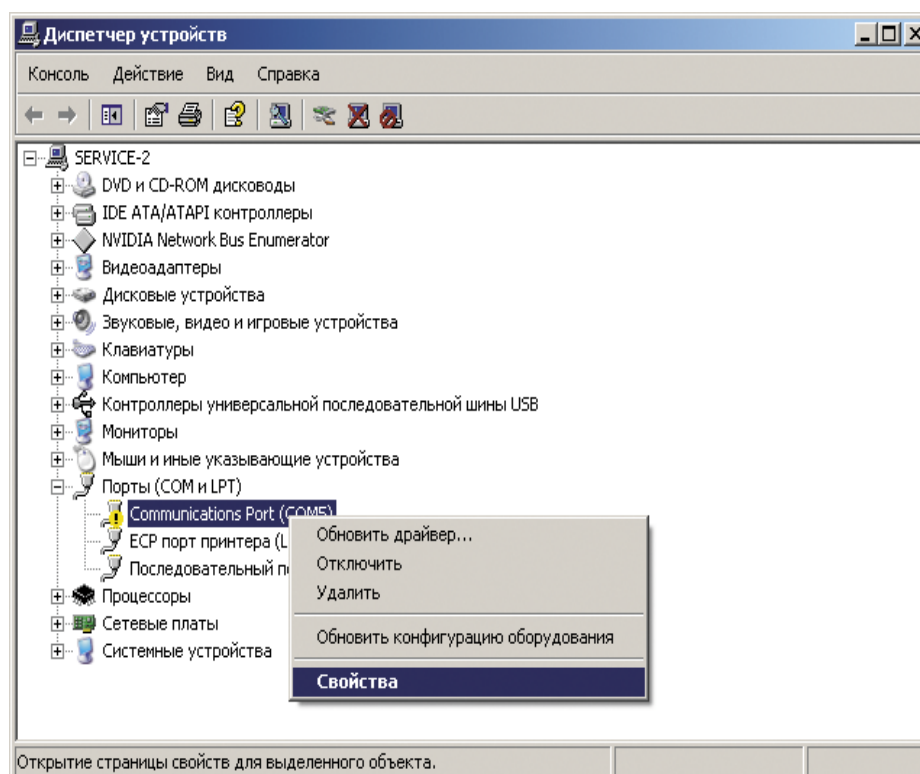


13. Нажмите

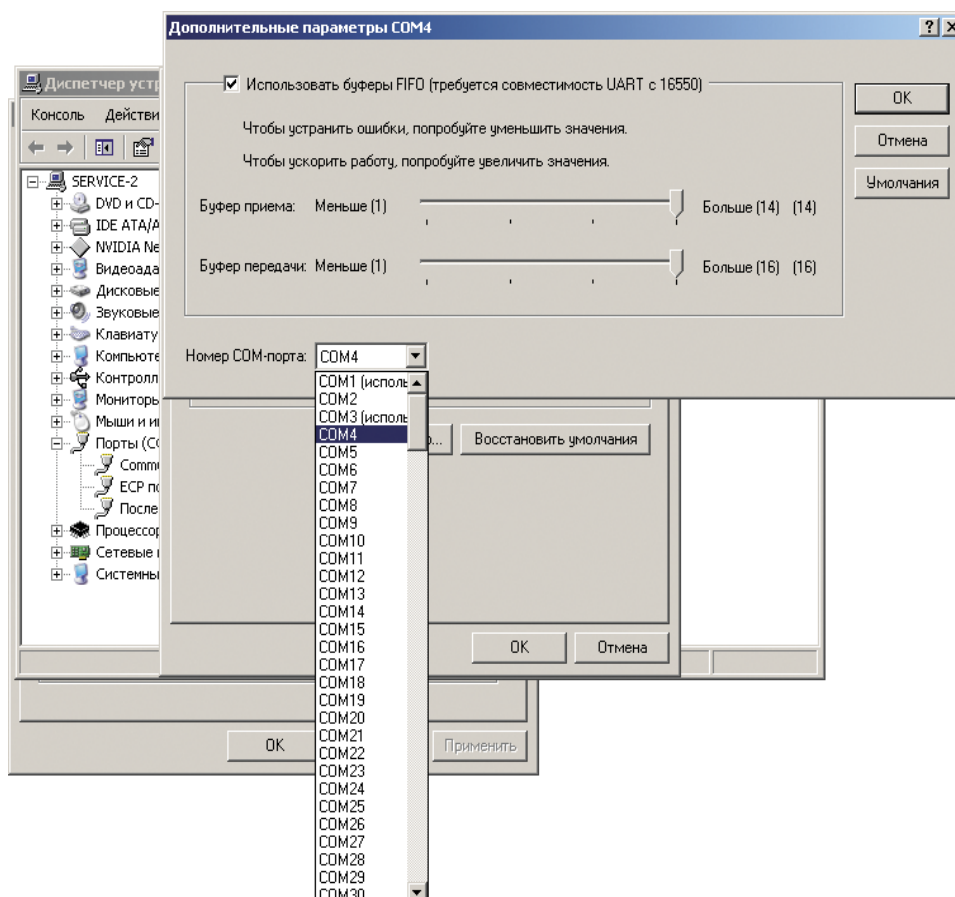
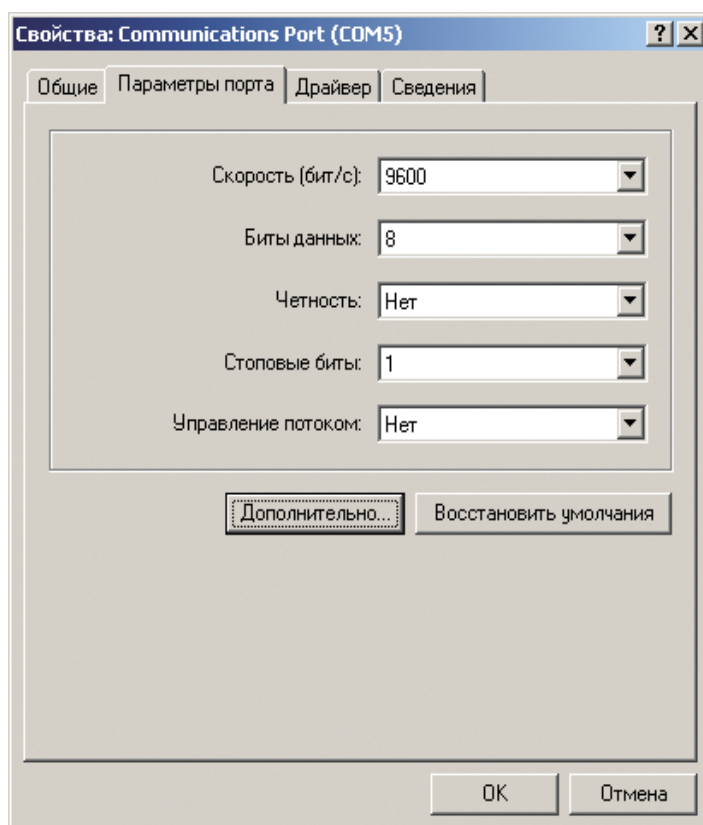


14. После завершения инсталляции устройство появится в ДИСПЕЧЕРЕ УСТРОЙСТВ (см. ниже). Измените номер порта на COM 3 или COM 4.



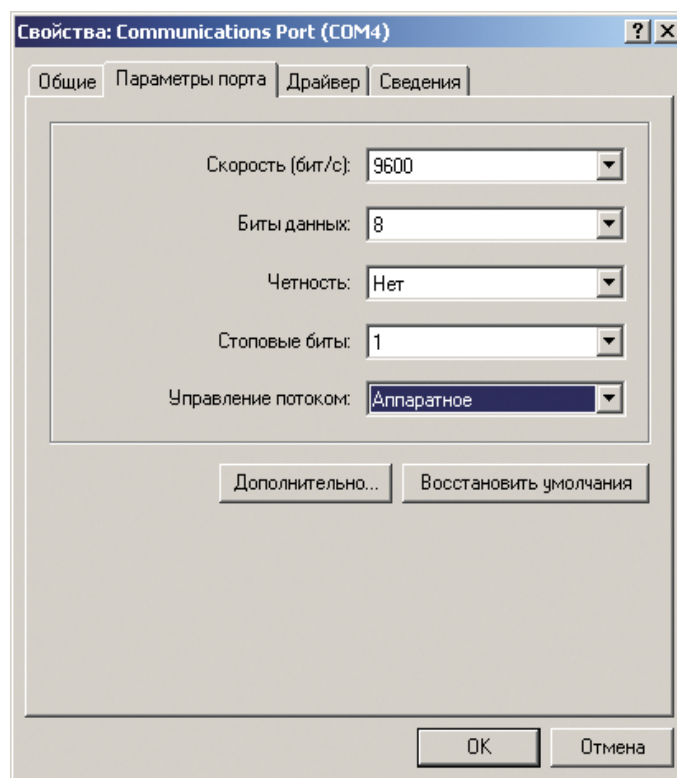






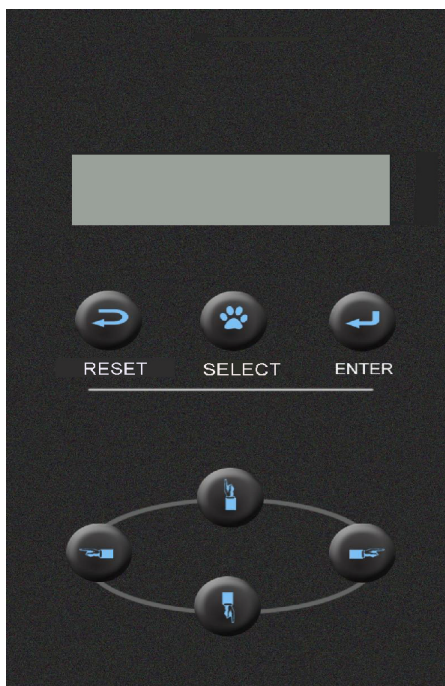


15. Настройки порта должны быть такими как показано на рисунке ниже



### 3.2. Операции с панелью управления

Панель управления:



**Исходное состояние экрана:** В исходном состоянии до ввода данных на экране отображается текст:

SPD: 6   PRS: 8  
LOCAL TEST COPY

В данном сообщении SPD: 6 обозначает текущий уровень скорости – 6, а PRS: 8 обозначает, что текущий уровень давления ножа – 8.

**Экран в процессе работы:** В исходном состоянии после поступления от компьютера команды начать резку на экране высветится сообщение:

SPD: 6   PRS: 8  
NOW IS CUTTING...

В режиме дублирования:

SPD 6 PRS 8  
COPIED: 1

Здесь число после слова COPIED обозначает количество дублирования.

**Текущая точка:** Текущее положение ножа/авторучки.

**Исходная координата:** Положение ножа/авторучки в момент подтверждения локального режима.

**Кнопка выбора:** В исходном режиме нажатием этой кнопки можно последовательно выбрать режимы: "LOCAL", "TEST" и "COPY".

**Клавиша ввода:** Выбрав опцию, нажмите эту клавишу для подтверждения вашего выбора и перехода к следующему действию.

**Клавиша сброса:** приводит оборудование в исходное состояние. При этом каретка может сдвинуться вправо или влево в зависимости от типа предыдущего рабочего файла.

**Регулировка скорости:** скорость может быть отрегулирована в сторону уменьшения или увеличения клавишами "↑" или "↓" key. При первоначальном нажатии клавиши "↑" или "↓" текущие параметры скорости могут быть изменены. Затем, перед автоматическим возвратом к предыдущим показаниям дисплея, однократным нажатием клавиши "↑" можно увеличить скорость на один уровень, а удерживанием этой клавиши быстро увеличить скорость. Когда скорость достигнет максимального значения, нажатием клавиши "↑" можно сбросить ее до минимальной, и, соответственно, наоборот.

**Регулировка давления:** давление может быть отрегулировано в большую или меньшую сторону клавишами «←» и «→». Первоначальное нажатие клавиш «←» / «→» меняет текущую силу давления ножа. Затем, перед автоматическим возвратом к предыдущим показаниям дисплея, нажатием клавиши «→» можно увеличить давление на один уровень, а удерживая клавишу нажатой – быстро увеличить уровень давления. При достижении максимального значения нажатие клавиши «→» сбросит давление до минимального, и, соответственно, наоборот.

**Функция локализации:** в исходном состоянии нажмите клавишу SELECT, чтобы выбрать функцию "LOCAL", а затем подтвердите свой выбор нажатием клавиши ENTER. Или в процессе работы нажмите клавишу ENTER, после чего появится сообщение:

SPD: 6          PRS: 8  
ORIGIN CURRENT OFF

Клавишами «←» и «→» можно менять положение каретки. После отладки нажмите клавишу SELECT, выберите опцию «задать новую исходную координату» или сохранить прежнюю, подтвердите ваш выбор нажатием клавиши ENTER. Если вы выберете опцию "ORIGIN", а затем нажмете на клавишу ENTER, каретка вернется в исходную координату.

**Функция копирования:** В исходном режиме нажмите клавишу SELECT, выберите опцию "COPY" и «изменить» (change) для отображения количества копий.

Количество копий задается клавишами «←» и «→». Максимальное количество - 99 штук. Затем нажмите клавишу ENTER, и машина повторит резку текста или изображений предыдущего задания. Максимальный размер данных составляет 8Мб. **Заданный режим не сбрасывается после отключения питания.**

**Функция тестирования:** В исходном режиме нажмите клавишу SELECT и выберите опцию "TEST". Затем нажмите клавишу ENTER, и машина начертит график самопроверки.

**Подсветка:** Наведите курсор на "ON" и нажмите ENTER, чтобы включить (Light ON) или отключить подсветку (OFF).

### 3.3. Основные функции

#### 1. Загрузка бумаги

1. Поднимите ручку прижимных роликов и поднимите их над подающим валом.
2. Вставьте бумагу между подающим валом и прижимными роликами плоттера в направлении на себя (к передней части машины).
3. Выровняйте бумагу, а затем опустите правый прижимной ролик. Выровняйте левую часть материала по одной из контрольных линий, а затем опустите левый прижимной ролик.

**Внимание:** у различных моделей плоттеров в зависимости от размера может быть различное количество прижимных роликов. Прижимные ролики можно свободно перемещать вдоль направляющей. Перемещение роликов осуществляется только вправо или влево при поднятом рычаге, при этом за сам ролик можно браться только с тыльной стороны. Никогда не беритесь за переднюю часть прижимного ролика, т.к. это может негативно повлиять на точность реза.

#### 2. Настройка давления

Давление может регулироваться при помощи клавиш «←» и «→» на панели управления. Если сила давления слишком мала, рисунок будет невозможно вырезать. И наоборот – если давление ножа будет слишком велика, это приведет к искажению рисунка и повреждению подложки.

#### 3. Снятие и перенос рисунка

После завершения резки

1. Вырежьте изображение от основного полотна при помощи ножниц или ножа.
2. Снимите излишки бумаги/пленки при помощи пинцета (это будет легче сделать, если до начала работы оставить небольшие припуски вокруг рисунка).



3. Наклейте на поверхность вырезанного рисунка специальную монтажную пленку и прижмите ее ракелем.



4. При помощи монтажной пленки перенесите рисунок на ткань или иной материал и затем.

#### **4. По завершении работы**

1. Поднимите рукоятку прижимного ролика.
2. Удалите бумагу.
3. Снимите держатель ножа или держатель авторучки и протрите его чистой мягкой тканью. Соблюдайте меры предосторожности при хранении.
4. Выключите питание. Отсоедините сетевой шнур, если оборудование не будет использоваться длительное время.
5. Накройте станок тканью или чехлом.